

Załącznik do Uchwały Rady Miejskiej w Wieliczce
nr
z dnia



„PLAN ODNOWY MIEJSCOWOŚCI KOŹMICE MAŁE”

*Niniejszy plan opracowała Rada Sołecka wsi Koźmice Małe,
po konsultacji z mieszkańcami wsi Koźmice Małe
przy współudziale Samorządu Gminy Wieliczka*

styczeń 2010 r.

SPIS TREŚCI

I. OPIS STANU ISTNIEJĄCEGO I WYBRANYCH KIERUNKÓW ROZWOJU WSI

1. CHARAKTERYSTYKA KOŹMIC MAŁYCH

2. INWENTARYZACJA ISTNIEJĄCYCH ZASOBÓW SŁUŻĄCA UJĘCIU STANU RZECZYWISTEGO

Ludność

Rolnictwo

Przedsiębiorczość na wsi

Infrastruktura techniczna wsi

Ochrona środowiska naturalnego

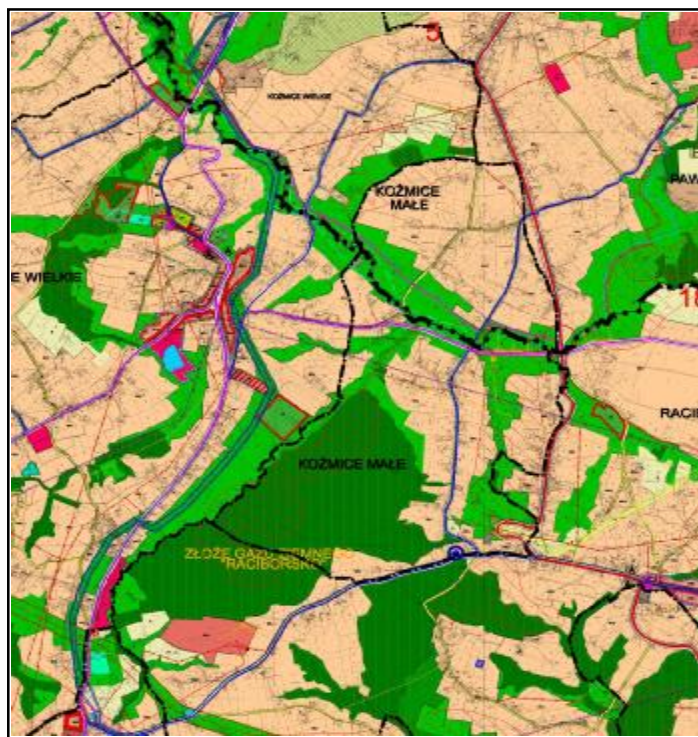
Infrastruktura społeczna

Elementy wyróżniające wieś Koźmice Małe

3. OCENA MOCNYCH I SŁABYCH STRON WSI KOŹMICE MAŁE

4. PROGRAM ROZWOJU WSI KOŹMICE MAŁE – cele strategiczne

5. PROGRAM ROZWOJU WSI NA LATA 2009-2013



Kierunki zagospodarowania przestrzennego miejscowości Koźmice Małe

zawarte w Studium Uwarunkowań i Kierunków Zagospodarowania Przestrzennego Miasta i Gminy Wieliczka

1. CHARAKTERYSTYKA WSI KOŹMICE MAŁE.

Koźmice Małe zwane już Koźmiczkami w rejestrze poborowym z 1629 r. leżą na terenie pogórza Wielickiego na południe od Wieliczki, przy drodze wojewódzkiej nr 964, będącej średniowiecznym traktem zwanym „gościńcem królewskim” z Wieliczki do Dobczyc. Droga ta jest wschodnią granicą wioski z Pawlikowicami, a od przysiółka „Na mostkach” z Raciborskiem. Południową granicę z dawną wsią Witkowice, a obecnie częścią Raciborska stanowi droga powiatowa nr 2026 K w kierunku Mogilan. Ta ostatnia przebiega grzbietami wzgórz o kulminacji 370 m n.p.m. i znajduje się przy niej barokowa kapliczka z 1835 r. oraz zwana „włoską” z 1916 r. Północno-wschodnia granica z Koxmicami Wielkimi biegnie podnóżem wzgórza północnego o wysokości 340 m n.p.m. oraz pod „Kamieńcem” z urokliwą „wysypką” i wyrobiskiem z zamierzchłych czasów. Centralnie w kierunku wschodnio-zachodnim rozciąga się malownicza dolina Wilgi o rzędnej 290 m n.p.m. Rzekę tą w Koźmiczkach przekraczają cztery kilkakrotnie przebudowywane mosty, łączące tranzytowe lub lokalne ciągi komunikacyjne. Po zachodniej stronie wzgórza

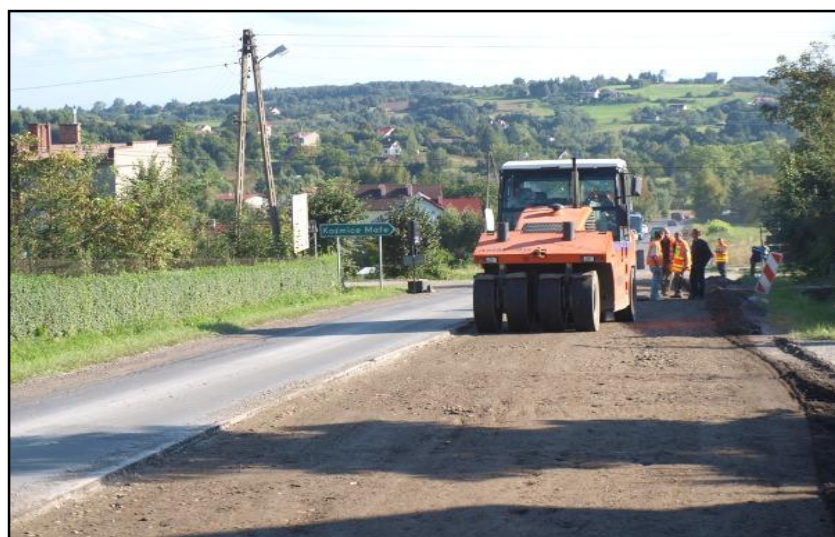
północnego o południowej wystawie znajduje się część stodoły z pierwszej połowy XIX w, stajnia i dom z 1925 r, pozostałości po zespole folwarcznym wymienionym po raz pierwszy przez Długosza w latach 1470-1480. Droga gminna nr 146, łącząca wojewódzką z powiatową, stanowi centralną oś układu północno-południowego głównej zabudowy wioski po obu jej stronach. Po jej prawej, górnej stronie w granicach administracyjnych Koźmic Małych znajduje się 45 ha, tj. 2/3 „Czarnego Lasu” pod zarządem ALP i 5 ha lasów prywatnych.

Pierwsza wzmianka o Koźmicach według najstarszego żywota św. Stanisława Szczepanowskiego biskupa datowana jest na rok 1253, uzdrowiona została za przyczyną w/w „Jutrka de Cozmiz”, ta wzmianka ani te z roku 1366, 1373 i z 1381 nie rozróżniają Koźmic Małych i Wielkich. Wyżej wymienione cudowne uzdrowienie było dowodem w procesie beatyfikacyjnym św. Stanisława biskupa krakowskiego. Pierwszy zapis, z którego można wnioskować o istnieniu dwóch odrębnych miejscowości pochodzi z 1389 r. Jakusz z Koźmic uzyskał połowę dziedzictwa po ojcu „in duabus villis Cosmicz dictis”. W 1389 r. wymienione są już Koźmice Małe, „Wojtko Kozłek de Parwo Cosmicze”. Według Długosza, w latach 1470-1480, Koźmice Małe należały do rycerskiego rodu Kłębowiczów herbu Strzemię. Po raz pierwszy wymieniony folwark, łany, kmiecie, karczma i zagroda, w części należały do Mikołaja Kłęba, dziesięciny wartości jednej grzywny należały do wikarii prebendy Rzemieżdzickiej, druga część do Stanisława Kłębowicza, (właściciela sąsiednich Koźmic Wielkich). Znajdowały się tu dwie zagrody, karczma i młyn z rolami. W 1496 roku Mikołaj i Stanisław Kłębowie „de Cosmycze Minori” dokonali podziału dóbr, Mikołajowi przypadły role folwarczne z domem i dwoma siedliskami, „na których siedzą dwaj kmiecie” oraz dwie trzecie lasu. Stanisław otrzymał karczmę oraz spustoszony młyn, sadzawkę na Wildze i jedną trzecią lasu. W 1518 r. Koźmice należały do wdowy po Stanisławie, Jadwigi i synów Kaspra, Melchiora i Baltazara Kłębów. W 1529 r. folwark, dziesięcina snopowa z dwóch zagród należały do wikarii plebendy Rzemieżdzickiej w katedrze krakowskiej. W rejestrze poborowym z 1629 r. Koźmiczki należały do Krzysztofa Morsztyna, po nim

dziedziczył również Krzysztof syn, starosta filipowski, działacz ariański. Należały do niego również Pawlikowice i Raciborsko. W 1680 r. właścicielem Koźmic nadal był Morsztyn. Na mapie Miega z lat 1778-1782 zaznaczony jest folwark oraz drogi tranzytowe. W roku 1855 właścicielem Koźmic był Jan Mąkulski. Natomiast w roku 1868 wioska liczyła 161 osób i należała do Teresy Wąterek. W roku 1883 były tu 32 domy i mieszkało 219 osób, w wiosce znajduje się posiadłość należąca nadal do Teresy Chełmeckiej z domu Wąterek. W 1913 r. Chełmecka sprzedała folwark z rolami Wawrzyńcowi Półtorakowi z Koźmic Wielkich, który się tu osiedlił. Nastąpiła parcelacja dalszych gruntów, które wykupili miejscowi chłopi. W Koźmicach Małych Wilgę zasilają dwa dopływy z południowego wzniesienia, a ten spływający z Czarnego lasu zwany jest „Przywódką” z racji wielkości. Służy on też jako kanał przelewowy zbiorników wody pitnej z Raby do Krakowa. Z ważniejszych wydarzeń, które należy wspomnieć, to zamiana okupacji niemieckiej na sowiecką 21 stycznia 1945 r. Pozostałością są trzy mogiły z zamontowanymi przez Koźmiczan krzyżami, leży tam 24 żołnierzy hitlerowskich. Innym wydarzeniem jest wykonanie w 1949 r. na centralnej drodze wiejskiej, mostu na nośnicach stalowych. Wykonanie w 1964 r. nawierzchni asfaltowej na wspomnianym wyżej gościńcu królewskim z Wieliczki do Dobczyc i elektryfikacja w 1957 r, dały początek rozwojowi wioski. W 1969 r. zakupiono parcelę wiejską, wykonano fundamenty, zbudowano doraźną świetlicę drewnianą, w której kontynuowało się życie kulturalno-oświatowe i organizowano zabawy taneczne. Działało Kółko Rolnicze, Koło Gospodyń Wiejskich, Związek Młodzieży Polskiej – zaraz po wojnie, potem – Wiejskiej. Poszukiwania geologiczne w 1970 r. zaowocowały odkryciem złoża gazu ziemnego, eksploatowane do chwili obecnej, lecz Koźmiczki korzystają z niego po zbudowaniu sobie gazociągu dopiero od 1985 r. W 1971 r. zapoczątkowano budowę centralnej drogi wiejskiej, wyasfaltowanej w 1981 roku W 1972 r. na drodze nr 146 odbyła się przebudowa po zawaleniu się stalowego mostu na betonowy.

Lata 1972-1973 to utwardzenie, a w 1974 położenie nawierzchni asfaltowej na powiatowym ciągu komunikacyjnym. Rok 1991 zaowocował budową wodociągu. W

1993 r. odbył się zjazd rodzinny Półtoraków z mszą św. polową. W 2001 roku zapoczątkowano montowanie przydomowych oczyszczalni ścieków oraz wykonano oświetlenie uliczne drogi nr 104. Obecnie wszystkie ciągi komunikacyjne w wiosce posiadają oświetlenie. W 2004 r. zmodernizowano, przebudowując most na rzece Wildze, na ramowy betonowy, na drodze 104 w kierunku Koźmic Wielkich. 25 września 2005 r. odbyła się msza św. za śp. Stanisława Tatarę i wszystkich, którzy oddali lub narażali własne życie za naszą wolność, połączona z aktem poświęcenia i nadania imienia Stanisława Tatary ww. obiektowi na głównej rzece wioski. W październiku 2005 r. nastąpiła przebudowa i położono nawierzchnię asfaltową na drodze gminnej nr 122. Wioska posiada bardzo duże walory krajobrazowe. Łączna powierzchnia lasów w Koźmiczkach to 51 ha. We wsi są trzy nieczynne kamieniołomy, kilkanaście chałup z końca XIX w, początku XX oraz z okresu międzywojennego, siedem kapliczek i krzyży kultu rzymskokatolickiego. Koźmice Małe są wioską wysoce zurbanizowaną, z dalszą perspektywą rozwoju. Wioska podzielona jest przynależnością do trzech parafii: Pawlikowic, Raciborska, a największa część do Koźmic Wielkich. Koźmice Małe należą edukacyjnie do przedszkoli i szkół podstawowych w Koźmicach Wielkich i Raciborsku oraz do gimnazjum w Koźmicach Wielkich. Wieś zajmuje 188 ha. Posiada stronę internetową www.kozmice.pl



2. INWENTARYZACJA ISTNIEJĄCYCH ZASOBÓW SŁUŻĄCA UJĘCIU STANU RZECZYWISTEGO

Ludność

Według stanu na 1.09.2009 r. wieś liczy 538 mieszkańców. We wsi znajduje się 191 budynków łącznie z budowlami.

Rolnictwo

Grunty rolne są w posiadaniu tylko rolników indywidualnych – liczba gospodarstw rolnych wg stanu na 31.11.2009 r. wynosi 47, w tym o powierzchni:

poniżej 1 ha – 17 szt.

od 1 ha do 3 ha – 27 szt.

powyżej 3 ha do 5 ha – 3 szt.

Przedsiębiorczość na wsi

Obecnie większość mieszkańców utrzymuje się z zajęć pozarolniczych, pracując na miejscu lub dojeżdżając do innych miejscowości, w większości do Krakowa. Na terenie wioski po zmianie systemu społecznego nastąpił silny rozwój sektora prywatnego, oprócz Administracji Lasów Państwowych i Zakładu Górnictwa i Nafty i Gazu w Sanoku ze złożem w Koźmicach Małych i Raciborsku, działa kilka firm prywatnych. Największe zatrudnienie daje mieszkańcom Koźmic Kopalnia Soli w Wieliczce.

Infrastruktura techniczna wsi

Wieś posiada infrastrukturę techniczną:

- drogi – gminne i drogi wewnętrzne (dojazdowe do nieruchomości). Wioskę przecina pięć dróg asfaltowych, od wojewódzkiej zaczynając Wieliczka-Dobczyce, poprzez powiatową Mogilany- Dobranowice,
- sieć energetyczną – niskiego i wysokiego napięcia,

- sieć gazową – istnieje,
- sieć telekomunikacyjną (światłowodowa i ziemnokablowa),
- sieć kanalizacyjną – (9 przydomowych oczyszczalni ścieków),
- sieć wodociągową (55,6 kmb, 662 przyłączy)



Budowa świątelnicy w Koźmicach Małych – stan prac na styczeń 2010

Ochrona środowiska naturalnego

Na terenie wsi brak jest zakładów przemysłowych powodujących zanieczyszczenie środowiska.

Odpady stałe najczęściej są segregowane przez mieszkańców i odbierane przez firmy komunalne.

Obowiązuje Program Ochrony Środowiska Miasta i Gminy Wieliczka oraz Plan Gospodarki Odpadami Miasta i Gminy Wieliczka uchwalony przez Radę Miejską w Wieliczce Nr XXIV/352/2008 w dniu 30.12.2008 r.

Infrastruktura społeczna

Wieś szczyci się takimi organizacjami i strukturami społecznymi, jak: Rada Sołecka, świątelnia wiejska.

3. OCENA MOCNYCH I SŁABYCH STRON WSI KOŹMICE MAŁE

ANALIZA SWOT

Analiza SWOT jest powszechnie stosowaną metodą wspierającą opis i diagnozę pozycji rozwojowej obszarów.

Pozwala ona na uporządkowanie wiedzy o charakterystyce danej miejscowości w układzie czterech kategorii: mocnych stron, słabych stron, szans i zagrożeń.

Kategorie te definiowane są jako:

- a) **mocne strony** - pozytywne cechy rzeczywistości, walory, które w pozytywny sposób wyróżniają miejscowość z konkurencji,
- b) **słabe strony** - negatywne cechy rzeczywistości, konsekwencja ograniczeń zasobów i niedostatecznych kwalifikacji,
- c) **szanse** - pozytywne tendencje, jakie niesie przyszłość oraz pozytywne okoliczności tkwiące w otoczeniu,
- d) **zagrożenia** – negatywne tendencje, jakie niesie przyszłość oraz negatywne okoliczności tkwiące w otoczeniu.

W trakcie prac nad planem zadań do realizacji wsi Koźmice Małe zdiagnozowano następujące cechy charakterystyczne wsi, mające podstawowe znaczenie dla jej rozwoju:

3.1 Tabela analiza SWOT

A)S- silne strony	B)W-słabe strony
<ul style="list-style-type: none">- atrakcyjne położenie, zdrowe i czyste środowisko,- brak uciążliwych dla środowiska zakładów przemysłowych,- dobra infrastruktura: doskonale rozwinięta sieć wodociągowa, gazowa, energetyczna i telekomunikacyjna,- wolne tereny pod budownictwo jednorodzinne,- duże zaangażowanie lokalnej społeczności w budowę świetlicy wiejskiej,	<ul style="list-style-type: none">- brak lokalnych pracodawców,- brak kanalizacji,- brak instytucji integrujących lokalną społeczność,- brak placu zabaw,- brak boiska,- brak chodnika przy ruchliwej drodze 122.

<ul style="list-style-type: none"> - strona internetowa wsi, - dobre drogowe połączenia komunikacyjne, - brak bezrobocia, - rosnąca liczba nowych domów i mieszkańców, - cieszące się uznaniem imprezy taneczne organizowane przez sołectwo. 	
C) O- szanse	D) T- zagrożenia
<ul style="list-style-type: none"> - turystyczna eksploracja terenu wsi – np. ścieżki rowerowe, - powstanie świetlicy wiejskiej, która stałaby się naturalnym centrum kulturalnym i integracyjnym lokalnej społeczności, - tworzenie ścieżek krajoznawczo-turystycznych (Czarny Las, Dolina Wilgi, dopływy Wilgi, - zmiana polityki finansowej gminy – utworzenie funduszy sołeckich, - reaktywacja koła gospodyń wiejskich, - pozyskanie środków na budowę kanalizacji. 	<ul style="list-style-type: none"> - spadek dochodów mieszkańców, - wzrost kradzieży i włamań oraz aktów wandalizmu – utrata poczucia bezpieczeństwa, - wzrost zanieczyszczenia środowiska, - postępujący wzrost liczby mieszkańców przy braku kanalizacji.

Elementy wyróżniające wieś

- dobry dostęp do ważnych szlaków komunikacyjnych
- dobrze rozwinięty system komunikacji publicznej łączący wieś z Krakowem i Wieliczką,
- czyste środowisko i atrakcyjne położenie,
- bliskość Krakowa – dającego zatrudnienie i dostęp do dóbr kultury,
- społeczność lokalna identyfikująca się ze swoim miejscem zamieszkania i chętnie wspierająca inicjatywy lokalne,
- wolne tereny pod budownictwo jednorodzinne,
- działająca od ponad dwóch lat strona internetowa propagująca tradycję i historię wsi we współtworzeniu której żywo uczestniczą mieszkańcy,
- organizowane kilka razy w roku imprezy taneczne pod gołym niebem, cieszące się zainteresowaniem koźmiczan i świadczące o potrzebie integracji mieszkańców Koźmic Małych.

4. PROGRAM ROZWOJU WSI KOŹMICE MAŁE – cele strategiczne

Aktywność lokalnej społeczności wsi Koźmice Małe jest podporządkowana realizacji dwóch nadrzędnych celów strategicznych, które formułuje się jako:

1. Zintegrowana społeczność lokalna,
2. Poprawa warunków życia.

Cele te określają najważniejszy kierunek rozwoju i wysiłku mieszkańców Koźmice Małe. W najbliższych latach oczekuje się, że efektem ich realizacji będą pozytywne zmiany w infrastrukturze wsi, które znajdą wyraz w następujących wskaźnikach:

4.1 Tabela cele strategiczne

Cel strategiczny	Wskaźniki (mierniki) realizacji
	Liczba zarejestrowanych stowarzyszeń (zrzeszeń) i uczestnictwo w imprezach lokalnych, integracyjnych
2. Poprawa jakości życia	Wzrost nakładów finansowych i realizacji nowych inwestycji w infrastrukturze
	Wzrost wpływów do budżetu gminy z podatków dochodowych mieszkańców wsi
	Saldo migracji

5. PROGRAM ROZWOJU WSI NA LATA 2010 - 2013

Cele strategiczne rozwoju wsi Koźmice Małe osiągnęte będą poprzez działania w ramach celów szczegółowych. Za szczególnie istotne z punktu widzenia perspektyw rozwojowych wsi wskazuje się projekty inwestycyjne, które przyczynią się do wzrostu liczby mieszkańców wsi, rozwoju infrastruktury i integracji mieszkańców:

Priorytetowe zadanie inwestycyjne na lata 2010-2013

Nazwa zadania	Okres realizacji	Wydatki ogółem (zł)
Koźmice Małe droga nr 146 - nakładka na istniejącej nawierzchni asfaltowej	2011-2012	850 000,00 zł
Węzeł sanitarny do obsługi świetlicy wiejskiej w Koźmicach Małych nr 37 parcela nr 71	2010	



Wieża wiertnicza – Kozmiczki 1970 r.



Ujęcie gazu w miejscowości Kozmice Małe